

四國在哪？
是怎樣的地方？

Where is Shikoku?

四國是日本主要四個島中面積最小的

四國的面積是18,800km²，大約是地球總面積(510,100,000km²)的27.133分之一，乍看很小。境內七成以上是森林，自然環境豐富。海、山、河、的四季各有不同的戶外活動可以玩。

Plunge

以聖地巡禮，四國八十八靈場之旅而聞名

在四國，徒步巡迴跟空海大師有關連的八十八個靈場的「四國遍路」之旅，是傳承了一千以上，日本最具代表性的文化之一。據說若能完整巡迴八十八個靈場將得到神靈庇佑，因此最近，以造訪聖地巡禮之島為目的來此巡禮的外國籍遍路僧也增加了。四國遍路的傳承被認為日本遺產。

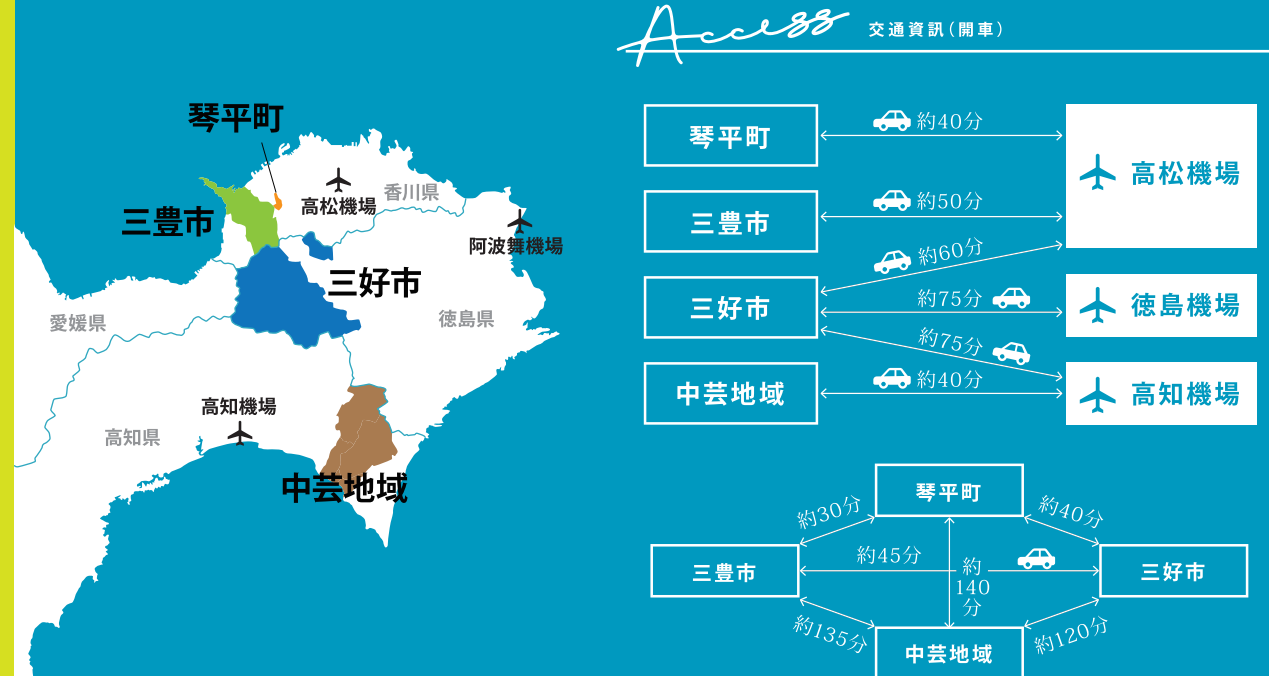
多樣的風土與文化

北邊是日本最大的內海瀨戶內海，南邊則是世界最大的海洋太平洋，當中則聳立著從中央把四國一分為二的四國山地。在這樣自然環境的交織之下，孕育了各個地區豐富而變化多端的風土與文化。

面積雖小，但人口有372萬6千人(2022年11月1日數據)



瀨戶內海 幾乎都是山 四國山地 太平洋

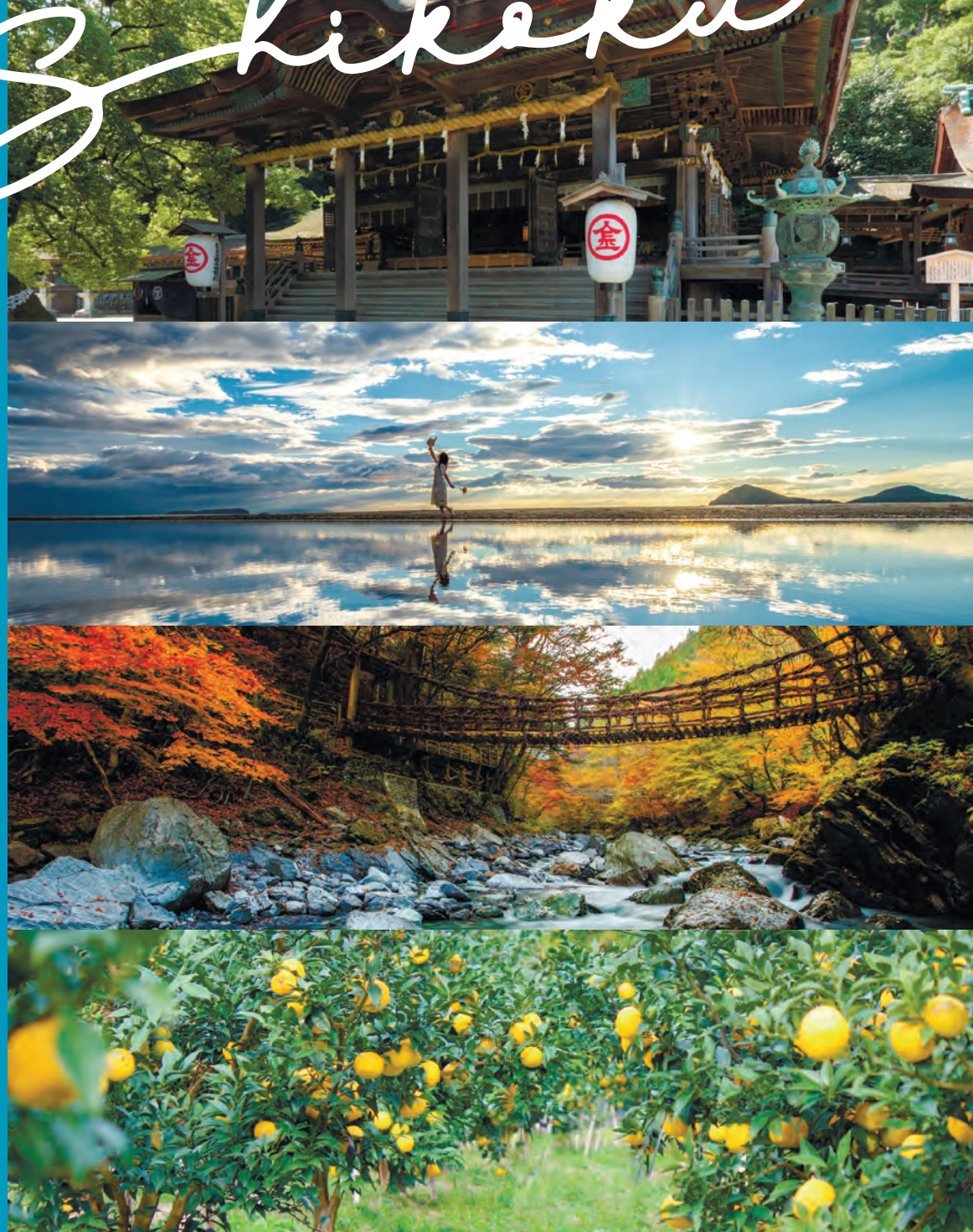


Contact

<p>琴平町觀光協會</p> <p>TEL.0877-75-3500 〒766-0004 香川縣仲多度郡琴平町榎井869-5 OPEN 10:00~17:00 https://www.kotohirakankou.jp/</p>	
<p>一般社団法人 三豐市觀光交流局</p> <p>TEL.0875-56-5880 〒769-1102 香川縣三豐市龍岡町松崎1642-2 OPEN 8:30~17:15 / CLOSED 週二 https://www.mitoyo-kanko.com/</p>	
<p>一般社団法人 三好市觀光協會</p> <p>TEL.0883-70-5804 〒778-0003 徳島縣三好市池田町サラダ1893-1 OPEN 9:00~18:00 https://miyoshi-tourism.jp/</p>	
<p>中芸のゆずと森林鉄道 日本遺產協議會</p> <p>TEL.0887-30-1865 〒781-6421 高知縣安芸郡安田町大字安田1850番地(安田町役場内) OPEN 9:00~16:00 / CLOSED 週六、日、假日 https://yuzuroad.jp/</p>	

Deep Shikoku

DEEP SHIKOKU 深四國 琴平 三豐 三好 中芸



「不一樣」的串連。

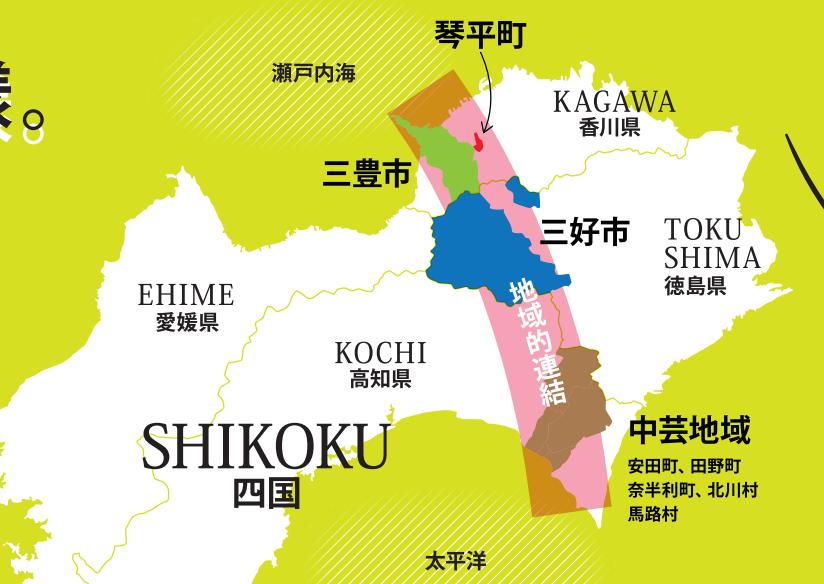
一般社団法人三好市觀光協會 琴平町觀光協會 一般社団法人三豐市觀光交流局 中芸ゆずと森林鉄道 日本遺產協議會

What is "Deep Shikoku"?

玩味不一樣。

四國的四個地區(琴平町、三豐市、三好市、中芸地區)攜手合作，開發了串連這四個地方的四國新玩法！我們將推進四國廣域觀光的這個計劃叫做「Deep Shikoku」。

以各個地區最具代表性的王道觀光路線為基礎，再加上稍微不一樣的玩法。發掘專精一點的路線和鮮少人知的隱藏版名店，提出旅遊書上沒寫的，能玩味不一樣的歷史與食文化、手作體驗、氣候風土與在地居民氣質的，四國的deep旅遊法。



發現deep的在地○○！

三豐

深度發掘在地，串連各地體驗不同，就是Deep Shikoku的宗旨。

在口中瞬間融化，驚異的傳統在地菓子

Oiri

日本婚禮時的定番菓子「Oiri」，可愛的圓形菓子飄著日本肉桂的微香，瞬間在口中溶解的纖細口感是其特徵。近來除了受歡迎的伴手禮，也可在甜點上的裝飾香到它。

中芸

安田町的在地冰淇淋

香魚冰淇淋

在香港冰淇淋中加入小塊的烤香魚。買的時候說不定會有店員問：「確定要這個嗎？」Deep的在地冰淇淋。

琴平

金刀比羅宮的在地霜淇淋

烏龍霜淇淋

在做成烏龍麵條狀的霜淇淋上灑上切碎的蔥，最後淋上醬油享用。



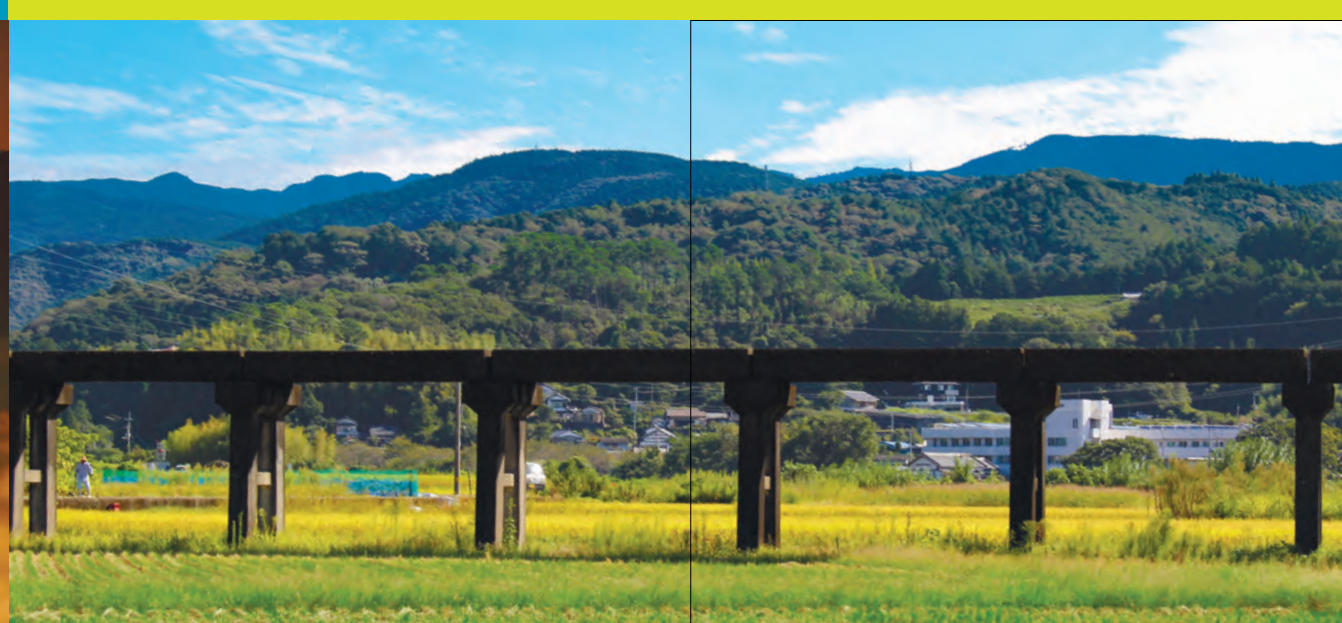
金刀比羅宮 表裏院



父母之濱



三好市的黎明



田野町，立岡二號高架道

琴平町

除了既有的觀光資訊之外，將還不太有人知道的 在地特有美食或商店等deep的資訊排列組合，打造屬於自己的Deep Shikoku旅遊計畫吧！

DEEP KOTOHIRA ex.

吞象啤酒造屋
從舊屋出改裝而成的小型釀酒屋。在酒吧區可以享用餐點，也可外帶。

染匠吉野屋
使用香川縣傳統工藝技法「讚岐米糰染」製作個性手提袋等，可以把做好的成品帶回家。

Don't tell Mama
愛上威士忌的店主，在巡迴縣各各地酒廠之後於2022年在藍調店，包含從當地直接進口的酒類，店內有高達七百種酒可以品嚐。

Nishikiya
可以使用有兩百年以上歷史的「和三盆」糖，體驗製作傳統菓子。

三豐市

DEEP MITOYO ex.

漂流郵便局(票島)
可以跟溫厚的中田局長交流，讓一紙送不到收件人手上的信，連想字裡行間所隱藏的各種心情故事。

仁尾隔
創業約280年的米糰釀造所。除了白米糰之外，使用在地水果製成的「水果的隔」(フルーツDE餡)也很有人氣。

手打烏龍麵邊
在當地可說無人不知的正宗手打烏龍麵店。覆蓋了整個碗公的超大天婦羅魄力十足。

「讚岐手毬」製作體驗
由傳統工藝士曾川女士親手指導，體驗製作直徑約5公分的日本傳統手毬。(要予約)

三好市

DEEP MIYOSHI ex.

妖怪之路
山城町據說是在(鬼太郎)中也出現過的兒啼爺妖怪起源地。境內有許多妖怪石像。

稻草人之村
在東祖谷地區的深山中有一個稻草人之村。總數達三百個的稻草人在村中各處「生活」著。

祖谷的轉人偶串燒
用竹籤串起一口大小的馬鈴薯、岩石豆腐和圓蹄蹄，造型宛如人偶。塗上大量味噌之後以炭火慢烤。

大歩危祖谷溫泉鄉
位於大自然中的溫泉設施，還有乘坐登山纜車才能到達的露天溫泉。

中芸地域

DEEP CHUGEI ex.

釣香魚(6月~9月底)
說到夏天就是釣香魚。釣季期間還開設體驗教室，可以品嚐兩釣上來的香魚。

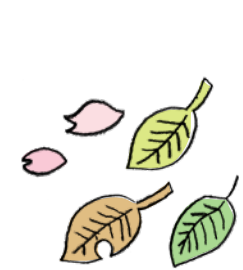
奈半利老街
可看到此地特有的建築樣式，如每家不同的石牆，據說牆壁上據說是彈水作用的小池雨瓦等。

最深山的聚落「魚染瀨」
位於馬路村最深山中，人口僅有170人的小聚落。是可以離開現實、轉換心情的最棒地點。

安田町，都推的料理店「萬領」
在地人無人不之推，名符其實的deep料理店。



「玩」不一樣



玩味四季

Season

參加這個地方的活動，觀察日常生活，在對這個地方來說是特別的日子造訪。透過串連各個地方不一樣的「玩」，能看到與感受到新的東西。

在能比較出不同的時候，可以說也玩得更深入了。

Experience

戶外活動

Outdoor activities



三好 / 泛舟

擁有豐富大自然的四國。這個由大自然的恩惠所打造而成的島，可說是戶外活動的寶庫。

在曾經舉辦過世界泛舟大會的吉野川上的泛舟活動魅力滿滿。一面漂浮在海上，一面眺望瀾湖或落日也最棒的經驗。還可以登山、釣魚、露營、還有無數活動可以玩。一面體會各個地方自然的的不同表情，一面迷上四國的深奧樂趣吧。



三豐 / 濱木舟體驗

市街漫步

Walking



在市街漫步時，就算看似普通的風景中也能感受到市街整體氛圍。如果走到小巷子裡，還能發現現在哪本旅遊書上都沒有的新地。

因應氣候與土地產生了不同的建築形式。如果能發現到這了這個市街的不一樣，相信你也成為市街漫步的朝聖者。

悠閒瀟灑的時髦，或河的味道、聲音運用你的五官感受這個街道的原風景吧。



琴平 / 鳥籠計程車(上)、琴平mobi(下)

手作體驗

Hands-on experience



琴平 / 讚岐米糠染體驗

中芸 / 田野町 祈雨的香煎工場

琴平 / 手打烏龍麵體驗

從這個地方的傳統工藝品或名產品的手作體驗中，可以深度了解到歷史文化的內涵。

若到本地產品製作工場參觀，不只可以親身解現場狀況，也可能聽到不為人知的小故事。

透過參觀或體驗更為了這個地方視野也會截然不同。就這樣朝著玩透地方的深度之旅前進吧。

酒

Sake

酒畢竟是地產的風味嗎？常有那裏的水很合，來很合的說法。不過還是實際喝過才知道味道如何。

各地方有各自的在地酒，特別是中芸地區有三大酒酒酒酒，各自有獨具特色的味道。

常聽到「不一樣的水，酒的味道也不同」的說法，但若是同一個地方有數種酒存在，不令人感到想親自喝過到底是如何不同。

特產品

Local Specialty

讚岐烏龍麵傳說是起源自法大師從中國帶回的麵。香川縣從以前開始就是小麥和小魚乾等的產地。據說是適合製作烏龍麵的氣候與風土。到了今日，烏龍麵已成為幾乎無人不知的此地方特產品。

三好 / 蕎麥麵 蕎麥米粥

祖谷地區是披四國山地圍繞的山區。有的地方高度超過海拔一千公尺。因此適合種植的平地狹小，主食不是米，而是蕎麥或蕎麥米粥。

中芸 / 柿

將柿子的皮或果汁用在各種料理或加工品或商品販賣。此外，柿子並非只有黃色，在變黃之前叫做「青柿」(あお柿)也有。也有人更喜歡此時期的柿子的濃厚風味香氣。

魚

Fish

瀨戶內海由於淺灘多，魚的個體豐富，業者統在各小島之間的強海流，魚兒們肉質鮮美，格外美味。

面對太平洋的中央地區，魚種豐富，還有業者運而來的漁獲。瀨戶內海豐富水資源的瀨戶內海，自古以來，魚類豐富，有「魚之國」等稱呼。

就算是同樣的魚，依不同的料理法如鹽烤、生魚片、壽司、天婦羅等，或者捕獲的地方與時期不同，味道與吃法也多姿多采。



三豐 / 鳥坂豆沙包

中芸 / 蜜糖壽司

祖谷蕎麥麵

青柿

讚岐烏龍麵



三豐 / 瀨戶山珍海鮮的定食



中芸 / 風味料理

海

Ocean



有大小各種島嶼的瀨戶內海，瀨戶與瀨戶的落差很大，海流也又快又強，潮流的激烈流動孕育了獨特的海洋文化，是充滿變化，且多樣性的海。

世界最大的海洋太平洋則是雄偉壯闊，面對太平洋的中央地區，其特徵之一，是被颱風和波浪侵蝕的隆起海岸。



中芸 / 從安田町望見的太平洋



三豐 / 浮現在瀨戶內海的鳥島

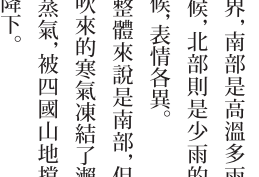
「風」不一樣

Nature

面瀨戶內一側很少雨，面太平洋一側則是日本數一數二的多雨。分隔這兩側的四國山地則是意外地多雪。不同的氣候風土打造而成的自然的造型與人的生活方式也不一樣。可別錯過品味這些原始風景的機會。

山

Mountain

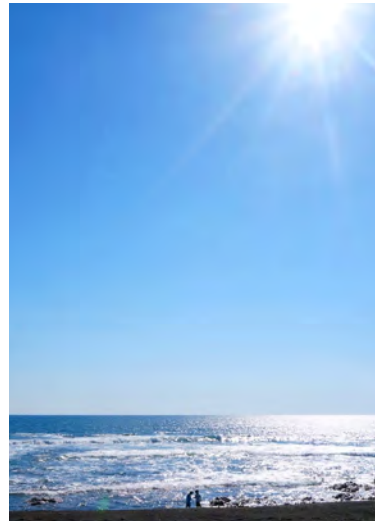


四國山脈有白龍(1982m)和劍山(1955m)等近兩千公尺的高山。高聳的山脈，以此山地為境，南部是溫帶多雨，太平洋氣候，北部則是少雨的瀨戶內型氣候。表情各異。

雖在日本被譽為多雨，但冬天從本州吹來的寒氣，結了瀨戶內海的水氣，被四國山地擋住時變成雪降下。

川

River



四國最大河吉野川是日本三大狂河之一。在「好市」大歩危、小步危一帶，可以沿著激流而下泛舟，或乘坐整間航行的遊覽船觀賞壯麗風景。

此外，流經中芸地區的安田川，由於沒有水壩，以有許多魚，或雨魚等河魚的寶庫而聞名。清澈的河流中，至今仍保有河川本來的自然生態系統。

氣候

Climate

中芸所在的高知縣是日本中數一數二多雨地帶，同時也有數一數二的日照時間。陽光強烈，正是南國。

瀨戶內海一側則是溫暖少雨。琴平和三豐所在的香川縣特別少雨。農業用的水壩所形成的風氣成為此地區的象徵。

位於當中的三好市則有兩方特徵，山的南面和北面各有不同氣候。

往北往南，穿過四國山地，盡情感受氣候的不同，太陽與風的不同吧。

三豐

Miyojo



漂流郵局・中田局長

漂流郵局是在2013年的瀨戶內國際藝術祭中，以有50年歷史的郵局為場地所製作的藝術作品之一。郵局裡展示著從全國各地寄來的明信片，上面寫著想傳達給某個人的「愛」。

中田局長本身也曾經在郵局服務。在他對作品的提議之下，藝術祭結束後漂流郵局仍繼續營業。他在10年後的今天持續擔任局長，小心保養寄託在這些明信片上的思念。

個性格溫厚的中田局長，也是漂流郵局的魅力之一。

琴平

Kochoira

五百姓池商店 第28代店主・池龍太郎先生

所謂五百姓是指跟金刀比羅宮的祭神一起來到的琴平的五個家族。由於數百年來持續協助宮的祭祀事宜有功，是境內唯一被許可從事商業買賣的五個家族。製造與販賣用小桶子打散分著的有神加護的「加美代餅」。在池先生的店裡，除了可以參觀的製作過程，也可以實際體驗製餅。還可以了解池先生文化遺產。琴平金刀比羅宮或漫遊琴平時變得更有意思。一定要把握機會請教他關於這個鎮或金刀比羅宮的故事。

中芸

Chugel



大心劇場 小松秀吉先生

在高知縣民間經營的電影院只有兩間，其中一間就是位於安田町的大心劇場。

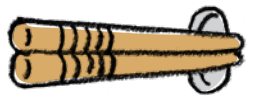
老闆小松先生(暱稱「豆腐」)的藝名，唱了許多以高知的人與文化為主題的民謠。

無論是突然打電話來說「這週末來唱一下」，或者以「一定會答應」為前提，細細聽明的邀請等等，小松先生總是會說「好吧」，不管是否對鄉土的熱愛，伴作人物，品味，都很有味道的人。



「食」不一樣

Food



雖然是一樣的料理但高湯不一樣，雖然是同樣的魚但是在不同的海捕到，不同的造酒廠釀出的酒味道也完全不同。把這些都擺在一起享用，也沒問題。

旅行到那片土地，跟景色和空氣一同品嚐的，那裏的魚的味道是怎樣的，這裡的酒喝起來又是怎樣的：光是想，就已經是最棒的奢侈了。

高湯

Dashi

高湯可說是日本食物的基本。就算是同樣的料理，不同地區所使用的高湯也可不同。

舉例來說，讚岐烏龍麵一般是用小鱼乾為基本的高湯，但高知的烏龍麵則是以鱈魚片為基本。就算是同樣的料理，品嚐比較用不同高湯做的版本也是字之不同的四國玩法。



「人」不一樣

People

如果拿到一萬圓的話：...

德島縣民會全部拿去存，香川縣民會把五千元圓拿來喝酒，剩下的存起來，愛媛縣民會全部拿去喝酒。

高知縣民會自己再出一萬圓一起拿去喝酒。

這是從以前就常聽到在講四國縣民不同特質的小故事。最後可能就是得出「總之有人有各式各樣」的普遍結論，但是不然，還是有些什麼東西在，能帶領一個地方前進的人們，還是很有意思。

